



# PUERTAS ABIERTAS

CASA DE VELÁZQUEZ  
24 de febrero · 14.30 - 19.30

**En el corazón de la Ciudad Universitaria de Madrid, la Casa de Velázquez lleva a cabo una misión activa en el campo de las artes y de las humanidades a nivel internacional. El próximo domingo 24 de febrero, de las 14h30 a las 19h30, abrirá sus puertas al público con un programa múltiple, que sumará exposiciones de arte contemporáneo y actividades de divulgación científica.**

La Casa de Velázquez ofrece, a lo largo del año, un programa de actividades variado, que se desarrolla en torno a sus dos ejes de trabajo: la creación artística y la investigación científica. Así, en este calendario multidisciplinar, van alternándose muestras de arte, conciertos o encuentros culturales con una densa programación de eventos dedicados a las Ciencias Humanas y Sociales, a través de coloquios, talleres y mesas redondas.

El próximo domingo 24 de febrero, la institución francesa propone ir más allá, en una nueva edición de sus puertas abiertas. Durante una tarde muy especial, con cierto aire de festival, la Casa de Velázquez resaltará la diversidad de su labor diaria a través de un programa diseñado en colaboración con los investigadores y artistas residentes. Una tarde de celebración, para darse a conocer a un público muy amplio, realzando el mestizaje entre disciplinas, el diálogo cultural y la experimentación como elementos claves de su identidad.

Así, el conjunto de actividades dibujará un retrato vivo de la institución, desde sus rasgos más fundamentales -íntimamente relacionados con las misiones que cumple desde su fundación en 1928- hasta elementos a veces más desconocidos, curiosidades y enfoques nuevos en los que el programa también pondrá el foco.

## Adentrarse en las artes

Entre las acciones más emblemáticas de las puertas abiertas, la posibilidad de entrar en los talleres de los artistas es las más destacables. Adentrándose en su universo, los visitantes podrán descubrir el trabajo y los procesos creativos de los artistas residentes. Los miembros de l'Académie de France à Madrid -sección artística de la Casa de Velázquez- recibirán al público en su casa-taller, formando

entre ellos un recorrido entre sus correspondientes disciplinas (fotografía, cine, pintura, escultura, vídeo arte...).

Estas muestras personales serán a la vez compuestas por obras representativas de su trabajo y piezas más singulares, en torno al proyecto que cada uno desarrolla en el tiempo de su residencia.

En paralelo, la galería principal también será escenario de una exposición colectiva. Bajo el título CASA&CO, ésta reúne el trabajo de seis artistas, galardonados en el marco del programa de becas en colaboración 2018. El edificio principal también acogerá proyecciones de los videastas y cineastas residentes, así como una performance musical, muestra del trabajo de los miembros compositores.

## Acercarse a las Humanidades

El programa resaltaré también la labor científica, presentando el trabajo de los investigadores residentes. Asimismo, la biblioteca abrirá sus puertas para dar a conocer su fondo de más de 120.000 volúmenes dedicados a los ámbitos de investigación de la Casa de Velázquez (península ibérica, América latina y Magreb).

Los visitantes podrán disfrutar también de un espacio librería que pondrá el foco en el importante trabajo que se desempeña en producción y difusión, a través de las diversas colecciones de libros publicados.

## Descubrir el patrimonio

Durante esta tarde de descubrimientos, el patrimonio será también uno de los protagonistas. El edificio, testimonio vivo de casi un siglo de historia compartida entre Francia y España, desvelará sus secretos en una serie de visitas guiadas.

Éstas llevarán a los visitantes del jardín al patio, pasando por los interiores, en busca de todo lo que el lugar nos cuenta de la historia humana y del proyecto humanista que sirven de fundamentos a la institución.

**Evento múltiple abierto a todo tipo de público -profesionales, aficionados, estudiantes, familias- las puertas abiertas de la Casa de Velázquez se han convertido, a lo largo de los años, en una tradición imperdible, tanto para la propia institución como para todos aquellos que deseen disfrutar de una tarde de domingo, dejándose sorprender por un programa variado, en el corazón verde de la Ciudad Universitaria de Madrid.**



## PROGRAMA DE ACTIVIDADES

### PUERTAS ABIERTAS DE LOS TALLERES DE LOS ARTISTAS

Marie BONNIN, Marine DELOUVRIER, Fernando JIMÉNEZ, Sylvain KONYALI, Yann LACROIX, Cedric LE CORF, Marta MATEUS, Naomi MELVILLE, Carla NICOLÁS, Andrés PADILLA DOMENE, Clément VERGER

### EXPOSICIÓN CASA&CO [Más información](#)

*Exposición de los artistas galardonados en el marco del programa de becas en colaboración 2018*

Rosalía BANET, Rebecca CLOSE, Marine LELEU  
Wilfried NAIL, Rafael TRIANA, Martín VITALITI

### PROYECCIONES

Sala de proyección: Seydou CISSÉ, Mathilde LAVENNE  
Hall de la biblioteca: Marta MATEUS

### VISITAS HISTÓRICAS DE LA CASA DE VELÁZQUEZ

#### LIBRERÍA

Presentación de las publicaciones de la Casa de Velázquez y lanzamiento de la colección de litografías de los artistas miembros, edición 2019

### APERTURA DE LA BIBLIOTECA

### PRESENTACIÓN DE LAS INVESTIGACIONES DE LOS MIEMBROS DE L'ÉCOLE DES HAUTES ÉTUDES HISPANIKES ET IBÉRIQUES

#### PERFORMANCES MUSICALES - 16h30

*Natura morta* de Carlos DE CASTELLARNAU - Interpretación: Josep VILA CAMPABADAL  
Performance e instalación de Giovanni BERTELLI

### ESCUELA TÉCNICA SUPERIOR DE ARQUITECTURA DE LA UNIVERSIDAD POLITÉCNICA DE MADRID

Performance de creación interactiva en la terraza y los jardines

### Domingo 24 de febrero

Horarios: 14h30-19h30 [Hora de última entrada: 19h00]

Entrada libre y gratuita\*

\*Visitas históricas y performance musical: aforo limitado  
Inscripciones in situ el día del evento

**Lugar:** Casa de Velázquez

C/ Paul Guinard, 3 - 28040, Madrid

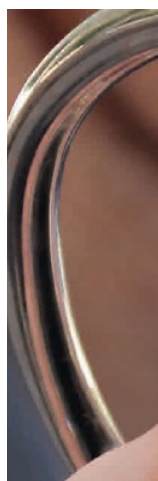
**Metros:** Ciudad universitaria (L6) et Moncloa (L6 et L3).

**EMT:** Av. Puerta de Hierro / Agrónomos (L. 82, 83, 133, 162)

Posibilidad de aparcarse en la Calle Paul Guinard

o en el parking de la ETSAM (Escuela Técnica Superior de Arquitectura de Madrid)

## LOS MIEMBROS ARTISTAS DE LA CASA DE VELÁZQUEZ 2018-19



### Giovanni BERTELLI

1980. ITALIA. COMPOSICIÓN MUSICAL

Giovanni Bertelli nace en Verona, Italia, donde obtiene premios de piano y composición y la licenciatura en filosofía. En 2007 gana el segundo premio del concurso internacional Valentino Bucchi de Roma y en 2008 obtiene uno de los puestos finalistas en el concurso Alea III de Boston. A partir de ese año, forma parte de la clase de Stefano Gervasoni en el Conservatorio de París. Durante 2010 y 2012 continúa su formación en el Ircam.

Actualmente trabaja con Frédéric Durieux y Marc Battier en el marco del doctorado SACRe en la Universidad PSL de París. Su tesis trata la integración de los movimientos físicos de los intérpretes en la escritura musical. El proyecto en residencia de Giovanni Bertelli consiste en la creación de una música para el cortometraje mudo *Un perro andaluz*, la primera película realizada por Luis Buñuel en 1929 con la colaboración de Salvador Dalí.



### Marie BONNIN

1988. FRANCIA. GRABADO

Tras realizar estudios de literatura, Marie Bonnin ingresa en la Escuela nacional superior de las Artes Decorativas de París, en imagen impresa. Descubre el grabado, la serigrafía y la capacidad casi mágica que tienen las técnicas de impresión manual para hacer que aparezcan imágenes. Tras su licenciatura, trabaja en diferentes proyectos de ilustración y de edición y dibuja para Hermès-París, sin dejar de desarrollar su estilo personal. En 2014 obtiene la beca Déclics Jeunes de la Fondation de France para un proyecto de imprenta ambulante.

Su práctica artística se centra en la contemplación de paisajes y parte del recuerdo de lugares que ha visitado o que le son familiares, como terreno ideal para crear una imagen. Observa el paso del tiempo y desarrolla su reflexión en torno a los «paisajes palimpsestos», que relevan su profundidad al dejar que aparezca la impronta del tiempo sobre los estratos de sus múltiples variaciones. Asimismo, el grabado le permite otorgar una verdadera materia a todo ello.



### Carlos de CASTELLARNAU

1977. ESPAÑA. COMPOSICIÓN MUSICAL

Carlos de Castellarnau ha seguido estudios de composición en la ESMUC de Barcelona, como alumno de Agustí Charles, en el CNSMDP de París con Stefano Gervasoni y, posteriormente, en el IRCAM. Su música ha sido interpretada por ensambles de relevancia internacional en diferentes salas y festivales como el Manifeste de París, el Predihano, en Liubliana, el Sampler Sèries y el Gran Teatro del Liceo de Barcelona.

Ha obtenido el premio Joan Guinjoan 2012, en Barcelona, y el Jukeboxx New Music Award 2015 en Múnich. Con influencias de la electroacústica, la música de De Castellarnau se apoya en los principios poéticos de la pintura informal, principalmente española. Interrogar la materia sonora, estudiar su textura y sus gestos para sacarle todas sus posibilidades expresivas y aprovechar al máximo su poder de sugestión son algunas de sus principales preocupaciones.



## **Marine DELOUVRIER**

1991. FRANCIA. ARQUITECTURA

Arquitecta y dibujante, Marine Delouvrier trabaja principalmente en el ámbito del patrimonio arquitectónico y urbano. Su deseo de desencriptar la arquitectura ya construida, de comprender su estructura y su historia, supone para ella una manera de mirar desde la distancia la práctica arquitectónica, situándose principalmente en los campos de la investigación y el análisis.

Licenciada en la Escuela Nacional Superior de Arquitectura de París Belleville en 2015, durante los últimos tres años se ha dedicado a ilustrar la historia de la arquitectura, a través de encargos para el Studio Différemment, la Asociación Madinat Albalat o la editorial CM Exceptions, entre otros. Sus ilustraciones del patrimonio, que representan las investigaciones realizadas sobre el funcionamiento de un territorio o de un edificio, tienen como objetivo transmitir el análisis de su morfología y de su historia.

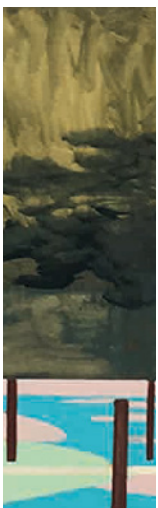


## **Sylvain KONYALI**

1990. FRANCIA. GRABADO

Tras estudiar en Lyon y Bruselas, Sylvain Konyali se matricula por primera vez en un taller de grabado en Milán durante un año de intercambio. Después de un primer máster en dibujo en la escuela de investigación gráfica de Bruselas ERG, retoma un ciclo de máster, esta vez especializado en grabado e imagen impresa, en la Academia Real de Bellas Artes de esa ciudad. Una vez concluido, acondiciona un pequeño camión como taller para recorrer las carreteras de Francia, Bélgica e Italia. Este taller de grabado desmontable y móvil le permite desarrollar su trabajo durante sus viajes, como en el caso de Florencia, donde recientemente ha seguido una formación técnica de «grabadorimpresor» de tres meses en la fundación Il Bisonte.

Sus imágenes captan un instante frente a otra persona y, en ocasiones, frente a sí mismo. Son intentos de transcribir la esencia de un momento, de una relación o de una historia vivida con alguien.



## **Yann LACROIX**

1986. FRANCIA. PINTURA

Titulado por la École Supérieure d'Art de Clermont Métropole en 2010, Yann Lacroix pasó seis meses en la Escuela de Bellas Artes de Oporto. Esta estancia en Portugal marcará su trayectoria y se convertirá en el punto de partida de un trabajo sobre las ideas de paisaje y memoria.

Durante los últimos años ha realizado varias estancias en residencia en Francia (residencia Shakers en 2013, Chamalot en 2014, la Source en 2015, la fundación Dufraine de 2015 à 2017 y le DomaineM en 2017) y también en Bangkok, donde pasó dos meses en la Tars Gallery. Fue allí donde comenzó a interesarse por los lugares cerrados, conformados por su propia artificialidad, como los zoológicos o las ciudades de vacaciones. Lugares espejos de un fantasma y de un imaginario colectivo que el artista percibe como alegorías de la pintura, poniendo de relieve la idea misma de los juegos de apariencias. Su galería en París: Untilthen.



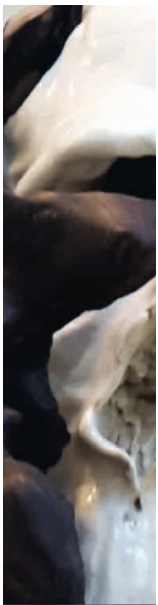
## **Mathilde LAVENNE**

1982. FRANCIA. VÍDEO

Tras encaminar su trabajo, en 2011, hacia las tecnologías emergentes y las herramientas numéricas para la escritura de cortometrajes y la realización de instalaciones interactivas, Mathilde Lavenne recibe en 2014 el premio Pierre Schaeffer, Brouillon d'un rêve de la Scam. En 2016, se gradúa en le Fresnoy-Studio national des arts contemporains con felicitaciones del jurado.

Durante estos dos años se dedica al videoarte y realiza la película *Focus on Infinity*, cortometraje rodado en Noruega que narra un viaje iniciático en busca de un glaciar, sublimando la materia al filmarla a 300 imágenes por segundo.

Con él quedará finalista en el festival G2 Green Earth de Venice, Los Ángeles, y obtendrá el premio Talents Contemporains de la Fundación François Schneider en 2015 y la mención especial Eco Film del Rural Film Festival del Edén de la Mancha Valle de Alcudia y Sierra Madrona, España, en 2016.



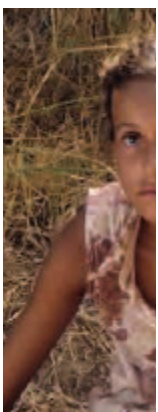
## **Cedric LE CORF**

1985. FRANCIA / ALEMANIA. ESCULTURA

De origen alemán y bretón, Cedric Le Corf nació en Bühl, Alemania, en 1985. Diplomado en 2009 con mención de honor en la École Européenne Supérieure d'Art de Bretagne, vive y trabaja entre la isla de Groix, Berlín y París. Desde 2016, es residente de la Academia de Bellas Artes de Francia en la fundación Dufraine de Chars, en el Valle del Oise. En 2017, recibió el premio Georges Coulon.

Desde siempre, se enfrenta al pathos que converge en sus dos culturas: las policromías renanas, los retablos de Grünewald, los de Durero y las danzas macabras, los osarios, calvarios y recintos parroquiales de Bretaña, semejantes a los cruceiros de Galicia.

Desde muy pronto, sintió fascinación por las ilustraciones de anatomía de Jacques Fabien Gautier d'Agoty, a quien en 2009 rindió un homenaje con una exposición en su ciudad natal. También lo cautivaron los aguafuertes de André Vésale y el tratado sobre las proporciones de Juan de Arfe y Villafañe, de ahí que el paisaje anatómico se haya impuesto de forma natural como temática de su trabajo.

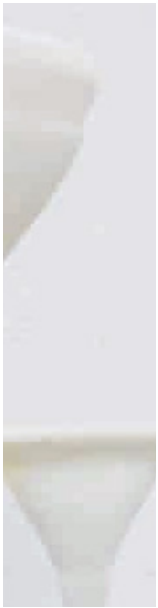


## **Marta MATEUS**

1984. PORTUGAL. CINE

Nacida en Alentejo, al sur de Portugal, en 1984, Marta Mateus estudió filosofía en la Universidad Nova de Lisboa, dibujo y fotografía en la escuela Ar.Co y música y teatro. Ha trabajado como actriz y ayudante de dirección y también como profesora de teatro y de cine.

Su primera película, *Farpões, Baldios*, cuyo estreno mundial se produjo en la Quincena de Realizadores del festival de Cannes 2017, fue seleccionada en prestigiosos festivales como el New York Film Festival, Viennale, Mar del Plata o Courtisane y ha obtenido varios premios: el Gran Premio del Festival de Vila do Conde, el Gran Premio del Hiroshima Film Festival y el premio Camira del Festival de Verín.



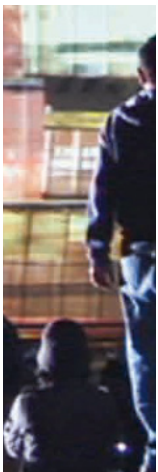
## Naomi MELVILLE

1994. FRANCIA. ESCULTURA

Naomi Melville se licenció en la Escuela nacional superior de las Artes Decorativas de París, en julio de 2017, donde siguió la formación de la rama Arte-Espacio, con el objetivo de desarrollar una práctica artística personal y contemporánea. A continuación obtuvo una beca de residencia en las Antillas francesas, con el apoyo de la DRAC Île-de-France y de los Ateliers Médicis.

Durante sus estudios tuvo ocasión de establecer diversas colaboraciones, principalmente con el editor Bruno Robbe y la coreógrafa Emilia Giudicelli. En tándem con otra joven artista, Pauline Frémaux, también desarrolla un trabajo performativo sobre el lenguaje.

Esta investigación continúa en paralelo con la escritura de textos poéticos. Su trabajo se articula en torno a las palabras de transmisión, de herencia, y se basa en el estudio en profundidad de fragmentos de historias, de fenómenos culturales o religiosos, en particular de mestizajes, apoyándose en genealogías, documentos y testimonios, así como en sistemas de representación y de codificación expresados con precisión.



## Andrés PADILLA DOMENE

1986. MEXICO. VÍDEO

Artista multimedia nacido en 1986 en Guadalajara, México, vive y trabaja entre México y Francia. Realizó estudios de artes audiovisuales en su país y en Francia, en el Fresnoy - Studio national des arts contemporains. Su trabajo individual y colectivo, por el que ha recibido diversos premios, se ha expuesto en diferentes festivales y muestras internacionales.

En muchos de sus proyectos artísticos interviene el desarrollo de dispositivos tecnológicos, que acaban integrados dentro de la obra. Corealizador del proyecto SEFT-1 (Sonda de Exploración Ferroviaria Tripulada) sobre la exploración de las vías de ferrocarril en desuso, forma parte del colectivo artístico Astrovandalistas. Actualmente, está llevando a cabo un proyecto de investigación artística sobre objetos transportados por las corrientes transatlánticas.



## Seydou CISSÉ

1981. MALI. VÍDEO

Seydou Cissé está titulado por el Fresnoy - Studio national des arts contemporains y el Conservatorio de Artes y Oficios de Bamako. Originario de Mali, su trabajo posee una gran influencia de la cultura ancestral de su país, de sus tradiciones y supersticiones, pero también de las diferentes transformaciones que ha sufrido el animismo al entrar en contacto con otras culturas.

En sus producciones mezcla diferentes espacios temporales e invita a emprender un viaje por un universo de texturas y colores, apprehendidos como elementos a los que hay que domar.

Rituales, sacrificios, hechizos y amuletos dialogan con la tecnología y los nuevos medios, como en su película *Faraw ka taama*, en la que subraya las similitudes entre el animismo y el mundo del vídeo de animación.



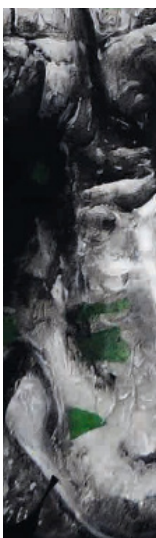
## Clément VERGER

1988. FRANCIA. FOTOGRAFÍA

Tras estudiar comunicación visual en la ENSAAMA Olivier de Serres, Clément Verger obtuvo la beca internacional Leonardo da Vinci.

En 2011 realizó el máster en estudios de fotografía de la Universidad Westminster de Londres. Desde 2103 colabora regularmente creando workshops con la Fabrique du Regard, plataforma pedagógica del centro LE BAL. Fue premiado por la Cité internationale des arts de París en la convocatoria 2017/2018.

Su trabajo cuestiona la aparente naturalidad de los paisajes que nos rodean en la época del antropoceno, mezclando la producción artística y el protocolo científico desde un enfoque basado en la investigación.



## Fernando JIMÉNEZ

1976. VALENCIA. PINTURA  
BECADO DEL AYUNTAMIENTO DE VALENCIA

Fernando Jiménez Fernández es licenciado en Bellas Artes por la Facultad de San Carlos de Valencia y titular de un Máster en diseñográfico por el CEI. Esencialmente pintor figurativo, entiende la pintura de forma transversal y mestiza, como cruce de caminos de diferentes técnicas que conllevan a un resultado final muchas veces inesperado e impredecible.

Desarrolla un discurso de conceptos psicológicos aplicados a la representación pictórica, a modo de diccionario visual para describir y acercar al público a la introspección y el conocimiento de uno mismo.

Compagina desde hace 15 años su labor docente con otros trabajos de pintura mural y de diseño gráfico. A lo largo de los últimos diez años, ha conseguido una docena de primeros premios a nivel nacional y menciones de honor en otros tantos premios de prestigio nacional.



## Carla NICOLÁS

1981. ZARAGOZA. ARTISTA PLÁSTICA  
BECADA POR LA DIPUTACIÓN PROVINCIAL DE ZARAGOZA

Carla Nicolás Martínez (Zaragoza, 1981). Artista plástica española, se forma en la Escuela de Arte de Zaragoza, finalizando sus estudios como Técnico Superior en Grabado y Técnicas de Estampación. Completa su formación en centros de gráfica como la Fundación CIEC de Betanzos o el Edinburg Printmakers de Escocia. Amplía sus estudios en Ediciones Experimentales y Creativas en la Escola Massana de Barcelona y en el Pyramid Atlantic Art Center de Maryland (USA) becada por la Diputación Provincial de Zaragoza en 2010.

En 2011 funda El Calotipo, un estudio de diseño y estampación artesanal. En este taller produce para particulares y empresas por encargo, al mismo tiempo que continúa desarrollando su carrera artística entorno a la gráfica. Sus grabados y libros de artista se convierten en ocasiones en piezas únicas. A veces son objetos que mutan su forma, jugando con los conceptos para otorgar así otro significado a cada pieza. Su obra más reciente habla de sentimientos y experiencias personales. Es el caso del proyecto que desarrollará durante su residencia.



## LOS MIEMBROS CIENTÍFICOS 2018-2019

### Épocas antigua y medieval

**Renaud ALEXANDRE**, La compilación hagiográfica de Valerio del Bierzo (Siglo VII) (École pratique des hautes études, Paris)

**Chloé BONNET**, Mujeres judías, gestión de los negocios y transmisión de los valores (Corona de Aragón, 1285-1370) (Université de Perpignan Via Domitia)

**Gaelle BOSSEMAN**, Escatología y discursos sobre el fin de los tiempos en la Península Ibérica del siglo VIII al siglo XI tardía (École pratique des hautes études, Paris)

**Marie DE JONGHE**, Los marcadores aristocráticos en las sepulturas fenicianas del Mediterráneo occidental [Investigación postdoctoral]

**Morgane UBERTI**, Inscribir la fecha, marcar el tiempo entre Antigüedad y Edad Media en Península Ibérica [Investigación postdoctoral]

### Épocas moderna y contemporánea

**Leonardo CARRIÓ CATALDI**, Culturas matemáticas y cosmográficas en el Portugal de la Unión de coronas: saberes, redes y espacios [Investigación postdoctoral]

**Luca DI MAURO**, «La secta impía y devastadora», recorrido de clandestinidad en el espacio borbonero. El caso del Reino de Nápoles y de España desde la dominación francesa hasta el Trienio Liberal, 1806-1824 [Investigación postdoctoral]

**Arnaud PIERRE**, Revolución y renuevo de las élites en la España del siglo XIX (Université Clermont Auvergne)

**Héctor RUIZ**, El Poder de la Imagen: La Representación de la Muerte en el Teatro Trágico Español del Siglo XVI (Sorbonne Université)

**Pierre SALMON**, El tráfico de armas en Francia, destinado a la guerra civil española: Le trafic d'armes, en France, à destination de la guerre d'Espagne : vigilancias, traficantes y redes, 1936-1939 (Université Caen Normandie)

**Antoine SÉNÉCHAL**, ¿Mantener la presencia hispana a qué costo? Orán, sociedad fronteriza de la Monarquía Hispánica en el Norte de África, 1670-1708 (École des hautes études en sciences sociales, Paris)

**Frédéric SPILLEMAEKER**, La revolución del poder: de la monarquía a los caudillos populares. Nueva Granada y Venezuela, 1780-1830 (Université de Nantes)

**Marie WALIN**, Saberes sabios en torno a la impotencia sexual, España, década 1780 – década 1910 (Université Toulouse - Jean Jaurès / Université Clermont Auvergne)

### Tiempo presente

**Nina MARGIES**, Las emociones de la juventud madrileña frente a los cambios del mundo laboral (Humboldt-Universität zu Berlin)

**Diego MIRALLES BUIL**, La reterritorialización de las políticas de vivienda en España desde los años 2000. Entre reafirmación del papel de las comunidades y reapropiación ciudadana y local de la vivienda (Université Lumière Lyon 2)

**Anélie PRUDOR**, Emprendedores de memoria y productores de historia. Lo que está en juego en las conmemoraciones cruzadas de la guerra civil española entre Aragón y suroeste francés (Université Toulouse - Jean Jaurès)

## LA CASA DE VELÁZQUEZ

Pertenciente a la red de las cinco Escuelas Francesas en el Extranjero, la Casa de Velázquez contribuye a la formación de artistas emergentes y jóvenes investigadores, favoreciendo a la vez los intercambios artísticos y científicos a nivel internacional.

Fundada en el 1917 por decreto de ley español, la Casa de Velázquez obra desde casi un siglo en apoyar las actividades creativas a nivel internacional y en fomentar la investigación en ciencias humanas y sociales, en relación con las artes, las lenguas y las sociedades de los países ibéricos, iberoamericanos y del Magreb.

La Casa de Velázquez reúne l'École des hautes études hispaniques et ibériques (EHEHI) y l'Académie de France à Madrid (AFM), respectivamente dedicadas a la investigación y a la creación artística. Ambas secciones trabajan de manera complementaria y participan conjuntamente de los cometidos fundamentales de la institución.

Con el ámbito de difundir y promover los trabajos realizados, las publicaciones de la Casa de Velázquez – tres colecciones y una revista científica – desempeñan una importante labor de edición y de valorización. La Casa de Velázquez también cuenta con una biblioteca que reúne más de 120.000 volúmenes y más de 800 revistas vivas, accesible a toda persona realizando un trabajo de investigación universitaria a partir del Máster.

La Casa de Velázquez es un establecimiento público de carácter científico, cultural y profesional que desempeña sus actividades bajo la tutela del Ministerio Francés de Enseñanza superior, Investigación e Innovación.



### LES ÉCOLES FRANÇAISES À L'ÉTRANGER (EFE) [ [resefe.fr](http://resefe.fr) ]

Fundadas entre 1846 y 1928, las cinco Escuelas francesas en el extranjero (EFE) dependen del Ministerio de Enseñanza superior, Investigación e Innovación. Ofician bajo la autoridad científica de varias academias del Institut de France (París). Estos establecimientos públicos de carácter científico, cultural y profesional son lugares de intercambios entre investigadores franceses y extranjeros, y contribuyen a la difusión de las políticas científicas francesas.

L'École française d'Athènes /// L'École française de Rome /// L'Institut français d'archéologie orientale du Caire ///  
L'École française d'Extrême-Orient /// La Casa de Velázquez

Dentro de esta red de centros de investigación en Humanidades, la Casa de Velázquez es la única en acoger conjuntamente a artistas e investigadores

## L'ACADÉMIE DE FRANCE À MADRID

L'Académie de France à Madrid, sección artística de la Casa de Velázquez, es un espacio privilegiado donde artistas de distintas procedencias geográficas y culturales –unos treinta cada año– desarrollan su creatividad, reflexionan sobre sus orientaciones de trabajo y comparten sus experiencias. La institución acoge a sus residentes en torno a diferentes disciplinas: arquitectura, artes plásticas, cine, composición musical, fotografía, vídeo arte...

Lugar de experimentación en el que cohabitan sin prejuicio las prácticas artísticas y las expresiones individuales más diversas, l'Académie de France à Madrid desempeña también un importante papel en la difusión de la creación contemporánea mediante una programación variada y gracias a su amplia red de colaboradores locales e internacionales.

L'Académie de France à Madrid acoge cada año a trece miembros artistas, seleccionados en base a un proyecto de creación que llevan a cabo en los talleres de la Casa de Velázquez. A ellos, se suman dos becarios españoles, también residentes anuales, nombrados respectivamente por el Ayuntamiento de Valencia y la Diputación Provincial de Zaragoza.

Asimismo, se proponen tiempos de residencia más cortos –de uno a seis meses– y becas en colaboración que, a su vez, hacen posibles estancias de entre dos a doce meses. La diversidad de los artistas hospedados viene cumpliendo la doble misión de l'Académie de France à Madrid: apoyar los talentos emergentes en la afirmación de su práctica y dar los medios a otros, ya reconocidos, de experimentar nuevas pistas de trabajo.

L'Académie de France à Madrid también implementa la programación cultural y artística de la Casa de Velázquez, colaborando con numerosas entidades tanto locales como internacionales.



ACADÉMIE  
DE FRANCE À MADRID

### PROGRAMACIÓN - PRIMAVERA 2019

#### ARCOmadrid

FERIA INTERNACIONAL DE ARTE CONTEMPORÁNEO

> 27 de febrero - 3 de marzo

Artistas de la Casa de Velázquez: Giovanni Bertelli, Marie Bonnin, Fernando Jimenez, Sylvain Konyali, Yann Lacroix, Mathilde Lavenne, Cédric Le Corff, Naomi Melville, Carla Nicolás, Andrés Padilla Domene y Clément Verger

Stand en la sección Arts Libris

#### MUSÉE DOBRÉE

EXPOSICIÓN: MANOIR DE LA TOUCHE, NANTES

> 7 de marzo - 7 de abril - Inauguración 6 de marzo a las 18h30

Artistas: Alejandro Azón Ballarín, Marie B. Schneider, Clément Carat, David De Beyler, Nicolas Delprat, Frédéric Diatynas Sanchez, Juliette Le Roux, Dmitry Makhomet, Randa Maroufi, Javier Palacios, Lucile Piretti, Amélie Scotta

Organización: Conseil général de Loire-Atlantique y Casa de Velázquez - Académie de France à Madrid

#### ESPAGNE DESHABITÉE

EXPOSICIÓN: INSTITUT FRANÇAIS DE MADRID

> 5 de abril - 17 de mayo

Artistas: Anais Boudot, Marine Delourrier y Hervé Sisu (EHEII)  
El 4 de abril. Mesa redonda a las 17h30. Inauguración a las 21h00

#### ARTS LIBRIS

FERIA INTERNACIONAL DE L'EDICIÓ CONTEMPORÀRIA  
ARTS SANTA MÓNICA, BARCELONA

> 21 - 23 de abril

Artistas de la Casa de Velázquez: Marie Bonnin, Marine Delourrier, Fernando Jimenez, Sylvain Konyali, Yann Lacroix, Naomi Melville, Carla Nicolás, Andrés Padilla Domene y Clément Verger

#### CONCIERTO

MUSEO NACIONAL CENTRO DE ARTE REINA SOFÍA AUDITORIO 400

> 29 de abril a las 19h30

Obras de los compositores de la Casa de Velázquez: Giovanni Bertelli y Carlos de Castellarnau  
En un programa con obras de Jorge Fernández Guerra, Raquel Garza Tomas, Francis Peulenc y Edgar Varèse

Interpretado por: Ensemble contemporaneo - Orchestra de Cadaqués. Director Nuno Coelho

## L'ÉCOLE DES HAUTES ÉTUDES HISPANIQUES ET IBÉRIQUES

L'École des hautes études hispaniques et iberiques (EHEHI), sección científica de la Casa de Velázquez, es a la vez un centro de formación para jóvenes investigadores y un centro internacional de investigación en humanidades y ciencias sociales. Su política científica, centrada en la Península Ibérica, el Magreb y el espacio atlántico, se articula en tres áreas de investigación para el período 2017-2021. Estas áreas incluyen programas plurianuales apoyados por colaboraciones internacionales que pueden beneficiarse de financiación por parte de la Agencia Nacional de Investigación o de instituciones europeas.

En la actualidad cuenta con 18 miembros, jóvenes investigadores que participan en la preparación de una tesis doctoral o en investigación posdoctoral, de acuerdo con las misiones de la institución. Ofrece formación avanzada a sus miembros y los involucra estrechamente en sus actividades científicas durante todo el año.

La EHEHI también recibe a estudiantes de doctorado que se benefician de ayudas a la movilidad o becarios de investigación en colaboración con las escuelas de doctorado de las universidades francesas, así como a investigadores asociados a los programas plurianuales. Finalmente, acoge también en residencia a personalidades científicas de alto nivel.

A lo largo del año, la Escuela lleva a cabo un denso y variado programa. Con más de 100 eventos científicos organizados cada año, unos 900 investigadores invitados participan en los coloquios, las mesas redondas, los seminarios y los talleres doctorales organizados por la Casa de Velázquez.

Debido a la diversidad de los investigadores que lo hacen vivir, la vitalidad de su programación y gracias a su extensa red de colaboradores internacionales, la EHEHI pretende actuar como incubadora de proyectos y promover la profesionalización de los jóvenes investigadores. Dos directores de estudios, uno para las épocas antigua y medieval y otro para las épocas moderna y contemporánea, se encargan de desarrollar la programación científica de la institución y de supervisar a los miembros, becarios e investigadores residentes.

### EL MIAS, Madrid institute for advanced Study

[www.madrid-ias.eu](http://www.madrid-ias.eu)



En 2017, la Casa de Velázquez y la Universidad Autónoma de Madrid (UAM) han unido sus esfuerzos en la creación de un nuevo Centro de investigación: el Madrid Institute for Advanced Study (MIAS).

Se trata del primer Instituto de Estudios Avanzados de la Península Ibérica, así como del área hispanoamericana, cuya finalidad consiste, mediante una política de invitación de investigadores de alto nivel, en reforzar e internacionalizar la investigación en el ámbito de las Humanidades, Ciencias Sociales y Jurídicas.

Siguiendo el modelo inaugurado en Princeton y desarrollado en Berlín, Uppsala, Friburgo, Zúrich o París, este instituto de estudios avanzados hispano-francés orienta su política en materia de invitaciones individuales hacia investigadores exentos de cualquier obligación académica y administrativa durante su residencia, para desarrollar un proyecto innovador en un ambiente propicio al debate científico entre las diferentes disciplinas y civilizaciones.

## LAS PUBLICACIONES

El servicio de publicaciones de la Casa de Velázquez valorizan y difunden las investigaciones y la creación realizadas en la Casa de Velázquez.

Lo hace a través de sus **tres colecciones:**

- La *Collection de la Casa de Velázquez*
- La *Bibliothèque de la Casa de Velázquez*
- Les *Lectures Méditerranéennes*

También cuenta con una revista científica bianual: los *Mélanges de la Casa de Velázquez*.

La producción se centra en la arqueología, historia, lenguas, literaturas, artes y sociedades de los países ibéricos, iberoamericanos y magrebíes. La Casa de Velázquez pertenece a la Unión de Editoriales Universitarias Españolas (UNE).

En los últimos años, se ha desempeñado una gran labor en torno a la digitalización de contenidos. Así, en 2017, el 80% de la producción editorial se publicó en formato electrónico.



Los títulos del catálogo se pueden encontrar en OpenEdition Books, con más de 50 libros en acceso libre y gratuito.

La totalidad de los números de los *Mélanges de la Casa de Velázquez* están disponibles en [persee.org](http://persee.org) y OpenEdition Journals.

Los ejemplares en su versión física se pueden conseguir en la librería en línea o en la red de distribuidores de la Casa de Velázquez.

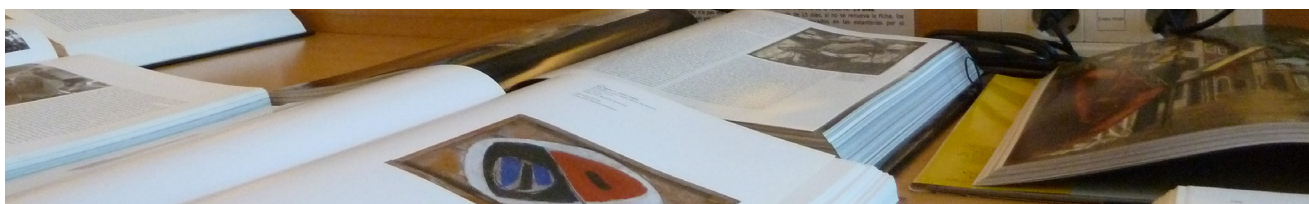
## LA BIBLIOTECA

La Biblioteca de la Casa de Velázquez es una biblioteca de investigación especializada en el área cultural hispánica e ibérica. Consta de un fondo de más de 130.000 volúmenes y 1815 colecciones de revistas (670 en curso) abarcando las siguientes disciplinas:

Historia de España, Portugal y América Latina (época colonial)  
Literatura española  
Pintura, escultura, cerámica, arquitectura, música, videoinstalaciones  
Arqueología de la Península Ibérica, Francia y África del Norte  
Ciencias sociales: antropología, etnología, economía y sociología  
Geografía

### Fondos especiales:

Donaciones del Marqués del Saltillo y de Don Ignacio Olagüe  
Mapas geográficos  
Fotos aéreas de España: vuelos de 1956 y 1975  
Microfilms y microfichas de tesis doctorales francesas



La distinción CollEx que destaca las colecciones de interés nacional en Francia para la investigación, le ha sido atribuida por un periodo de cinco años (2018-2022) a la colección de revistas especializadas en los mundos ibéricos de la Casa de Velázquez. Esta distinción le ha sido otorgada por el Groupement d'intérêt scientifique CollEx- Persée.



**Inscripción gratuita.** Toda persona que lleve a cabo un trabajo de investigación (a partir del primer año de Máster) puede inscribirse en la biblioteca presentando una acreditación y una foto.

La biblioteca es de acceso directo, y una vez realizada la inscripción podrá consultarse la totalidad de los fondos, incluidas las colecciones de revistas, con la excepción de la reserva de libros antiguos y raros.

**Horario:** Lunes-Viernes de 9.00 - 20.00 - Sábado de 9:30 - 13:30  
Excepto cierres anuales (semana santa, agosto y navidad) y días festivos



## PUERTAS ABIERTAS

CASA DE VELÁZQUEZ

24 de febrero · 14.30 - 19.30

EXPOSICIÓN CASA&CO (ARTISTAS BECARIOS EN LA GALERÍA)

PUERTAS ABIERTAS DE LOS TALLERES

PERFORMANCE MUSICAL E INSTALACIÓN  
(COMPOSITORES DE L'ACADÉMIE DE FRANCE À MADRID)

PROYECCIONES  
(VIDEASTAS, CINEASTA DE L'ACADÉMIE DE FRANCE À MADRID)

VISITA HISTÓRICA DE LA CASA DE VELÁZQUEZ

PRESENTACIÓN DE LAS INVESTIGACIONES DE LOS MIEMBROS DE L'ÉCOLE  
DES HAUTES ÉTUDES HISPANIQUES ET IBÉRIQUES

PARTICIPACIÓN DE LA ESCUELA TÉCNICA SUPERIOR DE ARQUITECTURA  
DE LA UNIVERSIDAD POLITÉCNICA DE MADRID



ARTE



C/ DE PAUL GUINARD, 3 | CIUDAD UNIVERSITARIA | MADRID | [www.casadevelazquez.org](http://www.casadevelazquez.org)

## CASA DE VELÁZQUEZ

C/ Paul Guinard, 3  
28040 Madrid

[casadevelazquez.org](http://casadevelazquez.org)



@casadevelazquez

## DEPARTAMENTO DE COMUNICACIÓN

Matthieu landolino  
[comunicacion@casadevelazquez.org](mailto:comunicacion@casadevelazquez.org)  
0034 - 914 551 642

