

---

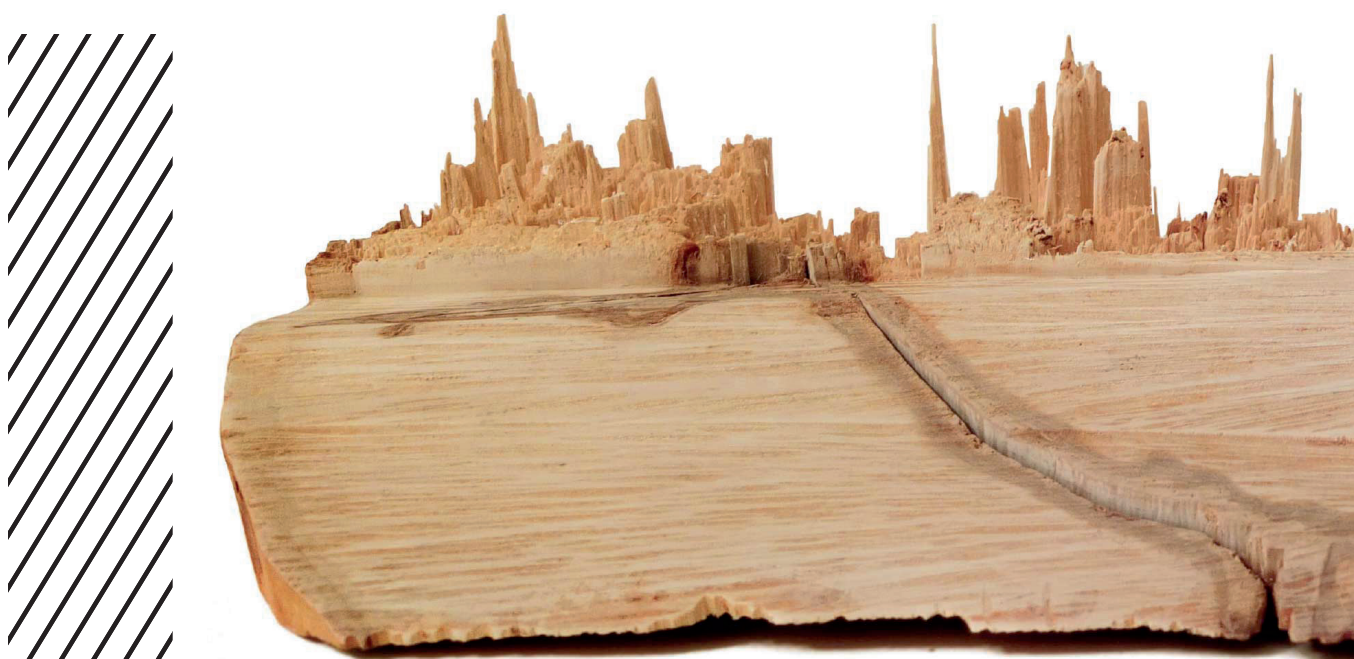
# ITINERANCIA 2017

ARTISTES DE LA CASA DE VELÁZQUEZ - ACADEMIE DE FRANCE À MADRID

EXPOSITION DU 8 AU 25 JUIN 2017 - À LA CASA DE VELÁZQUEZ

---

DOSSIER DE PRENSA

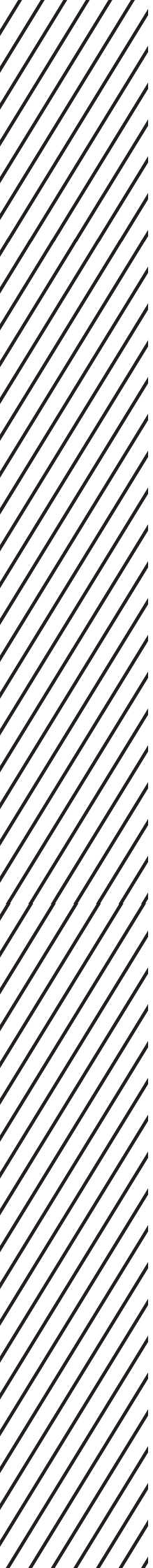


Keen Souhla, *Avulsus*, 2013. Arrachement de bois de peuplier, 20 x 50 x 20 cm

CASA DE VELÁZQUEZ | ACADEMIE DE FRANCE À MADRID



MINISTÈRE DE L'ENSEIGNEMENT SUPÉRIEUR, DE LA RECHERCHE ET DE L'INNOVATION



## **SOMMAIRE**

COMMUNIQUÉ .....	2
ARTISTES EXPOSÉS.....	3
LA CASA DE VELÁZQUEZ .....	7
INFORMATION PRATIQUE.....	8

**L'exposition *Itinerancia 2017* présente, du 8 au 25 juin, le travail des artistes de l'Académie de France à Madrid, section artistique de la Casa de Velázquez.**

L'exposition collective *Itinerancia 2017* se compose des œuvres de dix artistes membres de l'Académie de France à Madrid pour l'année 2016-2017, et de deux artistes boursiers de la ville de Valence (Espagne) et de la Diputación Provincial de Zaragoza.

Les douze artistes présentés ont développé, durant un an, le projet artistique pour lequel ils ont été sélectionnés en résidence. L'exposition regroupe ainsi différentes disciplines artistiques : peinture, dessin, sculpture, photographie, cinéma et art vidéo.

Dans le cadre de leur résidence à la Casa de Velázquez, les artistes ont pu trouver le temps et l'espace nécessaires pour se dédier pleinement à leur travail de création. La résidence a également rendu possibles l'expérimentation et l'échange entre artistes originaires de différents pays et aux pratiques variées.

Moment fort de la programmation annuelle de l'Académie de France à Madrid, l'itinérance est aussi le reflet de ses missions essentielles : soutenir les artistes et promouvoir l'art contemporain dans la grande diversité de ses disciplines.

**Le vernissage de l'exposition aura lieu le jeudi 8 juin, à 20h00, à la Casa de Velázquez.**

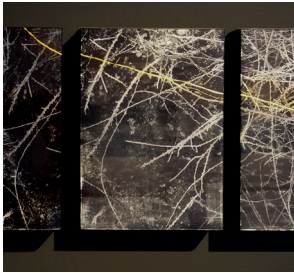
*L'exposition Itinérance 2017 poursuivra son parcours dès le mois de juillet au Real Monasterio Santa María de Veruela puis, en décembre à l'Académie des Beaux-Arts de Paris et au printemps 2018 au Musée Dobrée de Nantes.*

## ARTISTES

Anaïs BOUDOT /// 1984 /// Française /// Photographie  
Nathalie BOURDEUX /// 1976 /// Française /// Peinture  
Elise EERAERTS /// 1986 /// Belge /// Sculpture  
Ana Maria GOMES /// 1982 /// Franco-portugaise /// Cinéma  
Nino LAISNÉ /// 1985 /// Français /// Vidéo  
Baktash SARANG /// 1981 /// Iranien /// Dessin  
Giorgio SILVESTRINI /// 1985 /// Italien /// Peinture  
Keen SOUHLAL /// 1982 /// Française /// Sculpture  
Benjamin TESTA /// 1987 /// Français /// Sculpture  
Marianne WASOWSKA /// 1988 /// Français /// Photographie  
  
Alejandro RAMÍREZ ARIZA /// 1982 /// Espagnol /// Vidéo  
Boursier annuel de la Diputación de Zaragoza  
Ernesto CASERO /// 1980 /// Espagnol /// Dessin  
Boursier annuel de l'Ayuntamiento de Valencia

Contact presse, demandes de visuels et interviews  
Matthieu Iandolino - Casa de Velázquez  
91 455 15 80 - comunicacion@casadevelazquez.org

### ANAÏS BOUDOT /// 1984 /// Française /// Photographie /// [anaisboudot.net](http://anaisboudot.net)

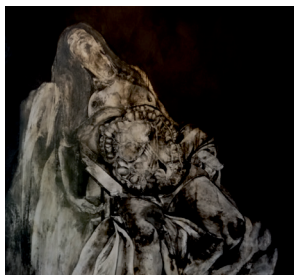


Photographe française diplômée de l'École Nationale Supérieure de la Photographie en 2010 et du studio du Fresnoy en 2013, Anaïs Boudot poursuit aujourd'hui un travail autour de l'exploration des moyens photographiques. Par des allers-retours constants entre argentique et numérique, elle cherche à interroger les moyens propres de ce médium et s'aventure vers le domaine de l'hybridation.

**Le paysage et la lumière – comme des évocations d'espaces mentaux, du domaine de la remémoration – se retrouvent au cœur de ses travaux. Elle interroge les frontières du visible et s'engage dans ces interstices créés entre temps et mouvements.**

Autour de la représentation du paysage, le projet d'Anaïs Boudot vient rendre compte d'un voyage intérieur. À travers ce travail, l'artiste souhaite évoquer un paysage mental, un parcours physique et temporel, passant successivement par différentes strates. Dans une approche poétique et visuelle, elle liera pour cela les paysages du nord de l'Espagne aux *Demeures* évoquées par Thérèse d'Avila dans son *Château Intérieur*. L'expérimentation sera au cœur de ce projet photographique.

### NATHALIE BOURDREUX /// 1976 /// Française /// Peinture



Au début de sa pratique, Nathalie Bourdreux recouvrait ses tableaux de résine et constituait des reliquaires où la toile peinte, principalement des corps humains, était l'image relique. Puis elle a choisi de travailler sur papier élaborant une nouvelle peinture délestée d'un trop plein de matière, pour aborder le dessin. Elle s'est ainsi ouverte à de nouveaux sujets : vaches, corridas, cathédrales... Pendant plusieurs années elle a réalisé un travail sur les *Ménines*, à travers, notamment, des portraits de l'Infante Marguerite.

Parallèlement à cette création foisonnante, elle a travaillé comme gardienne de cimetière. La notion de plein et de vide, présente au quotidien en cohabitant avec des fossoyeurs, lui a permis d'aborder la sculpture, de questionner le temps et d'aborder l'écriture poétique.

**Nathalie Bourdreux traite ce dont on se détourne en général pour réintégrer le corps au corps, grâce à un travail de mémoire et de conservation. À travers une étude des différents ossuaires d'Espagne et du sud du Portugal, elle va continuer d'aborder les thématiques de la Mort, mais de manière plus approfondie : en analysant les coutumes, les rituels, et leur évolution au cours des siècles.**

### ELISE EERAERTS /// 1986 /// Belge /// Sculpture /// [elise-eeraerts.be](http://elise-eeraerts.be)



Sculptrice belge, Elise Eeraerts a fait ses études à la Luca School of Arts Bruxelles et à l'Institut für Raumexperimente, UDK Berlin. Depuis 2007, son travail consiste, à l'origine, en la confrontation d'idées géométriques - formes et plans - et d'objets physiques, issus de ces concepts. Transformés en objets physiques, ces concepts formels acquièrent certaines propriétés : échelle, taille, matière, position, placement. Les processus et expérimentations qui rendent une œuvre spécifique et existante créent certaines interprétations, des éléments expressifs ou même des récits au sein de l'œuvre.

Dans son projet intitulé *Les géométries*, développé en résidence à la Casa de Velázquez, elle souhaite rechercher l'origine des géométries qui apparaissent clairement dans l'architecture mudéjare, présente du XIIe siècle jusqu'au XVIIe siècle en péninsule Ibérique, et qui constituait un point de rencontre entre la Chrétienté et l'Islam. Elle cherchera ainsi à les relier, à partir de la langue formelle, à des perspectives contemporaines, expérimentant la géométrie comme possible signifiant et recherchant son rôle comme langue universelle.

**ANA MARIA GOMES** /// 1982 /// Franco-portugaise /// Cinéma /// [anamariagomes.com](http://anamariagomes.com)



Ana Maria Gomes, artiste franco-portugaise, est diplômée du Fresnoy (2007), après des études à l'ENSAD de Paris et aux Beaux-Arts de Lyon.

Son travail questionne le rôle de la fiction et de l'imaginaire dans la construction des identités personnelles. Ses réalisations vidéos convoquent régulièrement son entourage proche. Elle y propose une approche singulière du portrait via un dispositif filmique qui révèle des identités complexes. Ses films, récompensés à plusieurs reprises, sont présents dans des collections publiques et sont diffusés lors d'expositions et de festivals internationaux.

Le projet cinématographique d'Ana Maria Gomes s'articule autour d'un hameau au Portugal, d'où sa famille est originaire. Il s'agit de faire de ce village le théâtre d'une fiction dont il doit à la fois être la source et le décor. Ainsi, le scénario qu'elle développe en résidence consiste à extraire une fiction cinématographique de la vie de ce territoire, afin de la réinjecter dans le réel. En interrogeant sa potentialité fictive, elle cherche alors à introduire une variante du village dans le village lui-même. Une légère altération, innocente en apparence, mais qui viendra intensifier le potentiel poétique de ce monde sur le point de disparaître.

**NINO LAISNÉ** /// 1985 /// Français /// Vidéo /// [ninolaisne.com](http://ninolaisne.com)



Nino Laisné développe depuis plusieurs années un univers singulier dans lequel l'image a une place privilégiée. Ses œuvres, construites avec minutie, sont l'endroit où la latence et le temps de la contemplation prennent tout leur sens. Ses travaux prennent corps et se déploient en dialogue avec d'autres disciplines comme le cinéma et la musique, mais aussi à travers des éléments historiques et sociologiques, l'art, les traditions populaires, la mode, le cabaret et l'opéra.

L'artiste constitue ainsi son univers plastique avec les vocables du septième art et du spectacle, créant des dialogues avec le son plutôt qu'avec le verbe. Les œuvres récentes jouent également de cette interpénétration et cristallisent ce glissement d'un genre à l'autre, d'une réalité plébéienne à la fiction. Ou l'inverse.

Fortement influencé par la culture hispanophone, son projet en résidence s'articule autour d'une forme d'épopée convoquant des figures ambiguës. Issues des traditions orales ibériques, ces personnages ont traversés les siècles et les cultures jusqu'à devenir une identité trouble et plurielle. Chant, danse et musique porteront ces récits multiples à la croisée des genres.

**BAKTASH SARANG** /// 1981 /// Iranien /// Dessin /// [baktashsarang.com](http://baktashsarang.com)



Baktash Sarang est né en 1981, en Iran. Après avoir obtenu une maîtrise en Arts plastiques à l'Université Azad de Téhéran, il a continué ses études à l'École Supérieure des Arts Décoratifs de Strasbourg dont il sort diplômé en 2012.

En 2015, il termine ses études à l'université Paris 1, Panthéon-Sorbonne avec un mémoire autour de « La Tour de Silence : la Tour de Babel ou l'échec d'un projet utopique ». Ce mémoire a conduit sa pratique artistique vers l'architecture, en s'inspirant de monuments historiques iraniens, et l'a amené à réaliser des structures à l'échelle du corps humain.

Le projet qui occupe Baktash Sarang aborde la limitation du corps humain dans un espace fermé. Penser un lieu confiné a mené sa réflexion vers l'architecture carcérale comme exemple et référence historique.

Des recherches menées parallèlement entre deux prisons en Iran et deux prisons en Espagne constitueront le point de départ de ce projet. Dans un second temps, en prenant de la distance par rapport à l'histoire et la politique, le projet viendra se recentrer, à travers le dessin et la construction de maquettes architecturales, sur les questionnements principaux de son œuvre : la phénoménologie de l'espace et la relation du corps humain avec l'espace d'enfermement.

**GIORGIO SILVESTRINI** /// 1985 /// Italien /// Peinture /// [evahober.com](http://evahober.com)



Giorgio Silvestrini, né à Palerme, suit ses études à l'École Nationale Supérieure des Beaux-Arts de Paris, dont il sort diplômé en 2013. Dans sa peinture, une mise en scène stable et un style rigoureux ne cachent pas l'incertitude de modèles bricolés à la va-vite.

La légèreté des matériaux peints sur la toile est précaire et révèle une atmosphère enfantine teintée de mélancolie. Aussi, Giorgio Silvestrini porte un regard innocent sur les objets qu'il représente. Il cherche à leur donner vie, en leur ôtant leur fonction pour la réinventer. Son travail est représenté en France

par la Galerie Eva Hober.

**Le projet que Giorgio Silvestrini développe à la Casa de Velázquez est strictement lié à son histoire personnelle. Né en Sicile, une composante importante de son identité est représentée par la culture espagnole. Sa résidence à Madrid lui permet de se plonger au cœur de la production picturale de natures mortes du Siècle d'Or, de comprendre jusqu'à quel point sa démarche en est redevable et d'en tirer de nouvelles inspirations pour son travail.**

**KEEN SOUHLAL** /// 1982 /// Française /// Sculpture /// [keensouhlal.com](http://keensouhlal.com)

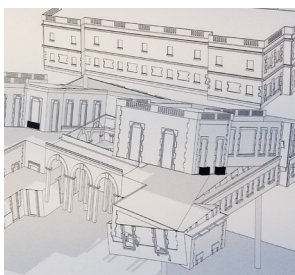


Formée en marqueterie à l'École Boule et aux Beaux Arts de Paris, Keen Souhlal s'intéresse particulièrement à la notion de décor et de matières agencées. Son travail se construit autour de multiples pratiques mais l'observation en reste la base fondamentale. Figeant la matière dans ses phénomènes éphémères et instables, elle en révèle le potentiel plastique poétique et gracieux.

Hybrides et polymorphes ses œuvres interrogent notre regard sur l'invisible et l'indicible. Dans son travail, elle épure, façonne, taille, modèle, et détourne les certitudes, en résonance avec la question plastique : comment sculpter sans altérer le matériau ? Sa production évolue vers de grandes sculptures modulaires qui semblent tenir en équilibre de façon précaire.

**La recherche développée par l'artiste lors de sa résidence porte sur les traditions artisanales ibériques - l'Art Mozarabe et l'Art Nasride - pour leurs potentiels architecturaux, d'ornementation, leurs motifs et leurs échos face aux techniques modernes. Elle cherche ainsi à établir un dialogue entre modernité et tradition, entre le monde du bâti et l'art contemporain, entre la main de l'artisan et celle de l'artiste.**

**BENJAMIN TESTA** /// 1987 /// Français /// Sculpture /// [benjamintesta.com](http://benjamintesta.com)



Dans ses œuvres, Benjamin Testa explore l'espace et sa représentation dans ce qu'ils évoquent de sensoriel, du domaine de l'expérience et de l'expérimentation du sensible. Dans ses constructions où il invite le public à investir l'espace et réfléchir autour de l'acte d'habiter, il interroge la géométrie comme convention, en tant qu'ensemble de règles artificielles qu'il vient rompre, dérégler.

Il conçoit ainsi des structures nouvelles, dont l'architecture bouscule le rapport - physique et mental - du vivant à l'espace et de l'espace au vivant.

**Durant sa résidence, l'artiste travaille à un projet qui représentant l'architecture de la Casa de Velázquez sous une forme nouvelle, en étudiant les déplacements et habitudes de ses membres.**

**Parallèlement, il entreprend un projet lié à l'observation d'un territoire caractérisant la cité madrilène, par ses évolutions démographiques et les mutations urbaines qui en découlent.**

**MARIANNE WASOWSKA** /// 1988 /// Française /// Photographie /// [mariannewasowska.net](http://mariannewasowska.net)



Née en 1988 à Paris, elle intègre l'ENSP d'Arles et obtient son diplôme en 2014, après une licence d'anthropologie et des années vécues au Mexique et en Pologne.

Son travail photographique, s'il s'ancre toujours dans le voyage, se partage entre une démarche documentaire et une autre plus introspective, menée notamment autour des images mentales - mémoire, rêves... Depuis 2015 elle est membre du studio Hans Lucas et collabore régulièrement pour la presse (Le Monde, Libération).

Son projet pour cette résidence est de mener une recherche sur les images mentales qui se manifestent par le rêve. Elle explore pour cela l'iconographie onirique dans la peinture espagnole, et la façon dont la littérature classique et contemporaine lie rêve et fiction pour produire une mise en abîme de la réalité visant à questionner et enrichir nos certitudes quant à nos perceptions. Elle investit en même temps la matière de ses propres rêves en en recueillant les images et en les utilisant comme boussole pour naviguer dans le réel.

**ALEJANDRO RAMÍREZ ARIZA** /// 1982 /// Espagnol /// Vidéo /// [alejandroramirezariza.com](http://alejandroramirezariza.com)  
Boursier annuel de la Diputación de Zaragoza



L'artiste visuel et cinéaste Alejandro Ramírez Ariza interroge, raconte et met en scène les mystères du souvenir et de l'oubli. Par la la transfiguration du quotidien - dans ce qu'il a à la fois de matériel et d'évanescent - il propose un discours qui gravite subtilement entre investigation auto-réfléxive et poésie universelle, mettant en relief les paradoxes de notre relation au monde tangible.

À la Casa de Velázquez, Alejandro Ramírez Ariza développe un projet interdisciplinaire sous le titre *The Forgotten Trilogy*. Dans ce travail, il construit une réflexion autour de la construction de l'identité personnelle à travers de la mémoire. Prenant pour fondement le récit autobiographique, l'artiste dessine un portrait subjectif de trois femmes de sa famille qui souffrent ou ont souffert de la maladie d'Alzheimer.

Il développe ainsi une série de films expérimentaux, qui s'accompagneront d'un livre. Cet ensemble de pièces s'organisera comme un travail de recherche à travers la mémoire collective et individuelle, pour arriver à la construction d'images à caractère autobiographique. Partant du principe que la remémoration et l'oubli revêtent la même importance, le point de départ de ce projet se situe à la frontière entre le souvenir, l'expérience vécue et la fiction.

**ERNESTO CASERO** /// 1980 /// Espagnol /// Dessin /// [ernestocasero.com](http://ernestocasero.com)  
Boursier annuel de l'Ayuntamiento de Valencia



Ernesto Casero est diplômé des Beaux Arts de l'Universidad Politécnica de Valencia. Au fil des ans, son travail a évolué depuis une réflexion sur la perception visuelle et la représentation bidimensionnelle, jusqu'à ses travaux actuels à travers lesquels il explore des questions en rapport avec la biologie et l'histoire des sciences. Il a exposé dans diverses galeries - Pazycomedias (Valencia), Ángeles Baños (Badajoz) et Metropolis (Paris) - ainsi que dans de nombreuses foires internationales, parmi lesquelles Just Mad, Drawing Now, Pinta London ou Art Paris.

Le projet que réalise Ernesto Casero à la Casa de Velázquez consiste en deux séries de dessins : *Non-Galtonian Composite portraits* et *Línea de tiempo*, toutes deux basées sur des questions relatives au déterminisme biologique. Ces créations continueront ainsi à explorer le dessin sous deux aspects essentiels : d'une part, comme un moyen de rendre visible, et d'autre part comme outil de réflexion autour d'interrogations relatives à la biologie, à la pensée scientifique et à l'histoire des sciences.

## LA CASA DE VELÁZQUEZ - ACADEMIE DE FRANCE À MADRID

**Appartenant au réseau des cinq Écoles françaises à l'étranger, la Casa de Velázquez contribue à la formation d'artistes émergents et de jeunes chercheurs, tout en favorisant les échanges artistiques et scientifiques à l'échelle internationale.**

Elle oeuvre ainsi au développement des activités créatrices et de recherche en relation avec les arts, les langues et les sociétés des pays ibériques, ibéro-américains et du Maghreb.

La Casa de Velázquez réunit l'École des hautes études hispaniques et ibériques (EHEHI) et l'Académie de France à Madrid (AFM), respectivement dédiées à la recherche et à la création artistique. Ces deux sections travaillent de manière complémentaire et participent toutes deux des missions fondamentales de l'institution.

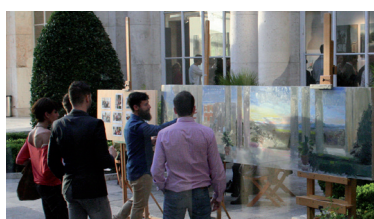
La Casa de Velázquez fait partie du réseau des Écoles françaises à l'étranger (EFE) et mène à bien ses activités sous la tutelle du ministère de l'Enseignement supérieur, de la recherche et de l'Innovation.



**L'Académie de France à Madrid**, section artistique de la Casa de Velázquez, est un espace où les artistes de diverses origines géographiques et culturelles - une quarantaine chaque année - développent leur créativité et affirment leurs orientations de travail.

Tout au long de leur séjour, ils ont ainsi l'opportunité de se dédier totalement à leur pratique artistique, en partageant leurs expériences dans un environnement multidisciplinaire qui regroupe différentes disciplines artistiques : architecture, arts plastiques, cinéma, composition musicale, photographie, vidéo...

Lieu d'expérimentation où cohabitent les expressions singulières, l'Académie de France à Madrid mène à bien un important travail de diffusion de la création contemporaine, à travers une programmation dense et grâce à un vaste réseau de partenaires locaux et internationaux.





## INFORMATIONS PRATIQUES

**Exposition du 8 au 25 juin 2017**

Casa de Velázquez - C/ Paul Guinard, 3 (Ciudad Universitaria)

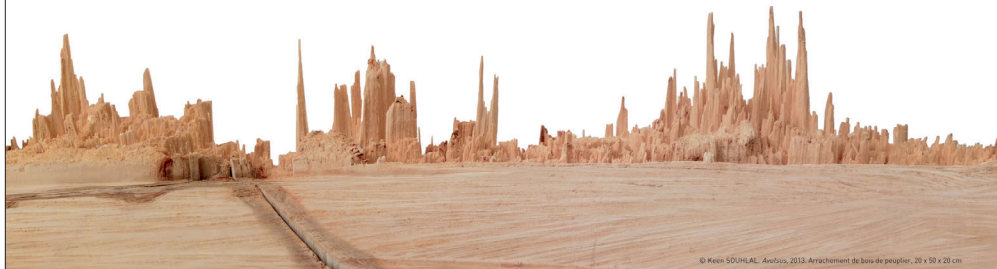
Voir sur [Google Maps](#)

Lundi-Dimanche: 10h-20h

**Vernissage: Jeudi 8 juin 2017 - 20h00 - Entrée libre**

### ITINERANCIA 2017

ARTISTAS DE LA CASA DE VELÁZQUEZ - ACADÉMIE DE FRANCE À MADRID



© Keen SOUHLAL, Anafus, 2013. Arrachement de bois-de-peuplier, 20 x 50 x 20 cm

El director y los artistas de la Casa de Velázquez tienen el honor de invitarle a la inauguración de su exposición anual bajo la presidencia del Excmo. Sr. D. Yves Saint Georges, Embajador de Francia en España

Anaïs BOUDOT, Nathalie BOURDEUX, Ernesto CASERO, Elise EERAERTS, Ana Maria GOMES, Nino LAISNÉ, Alejandro RAMÍREZ ARIZA, Baktash SARANG, Giorgio SILVESTRINI, Keen SOUHLAL, Benjamin TESTA, Marianne WASOWSKA

**INAUGURACIÓN: JUEVES 8 DE JUNIO DE 2017, A LAS 20H  
CASA DE VELÁZQUEZ - ACADÉMIE DE FRANCE À MADRID**

Exposición abierta hasta el 25 de junio (de 10h a 20h)  
CASA DE VELÁZQUEZ - Calle de Paul Guinard 3  
Ciudad Universitaria - 28040 Madrid - Tel. 914 55 15 80 - [www.casadevelazquez.org](http://www.casadevelazquez.org)



CASA DE VELÁZQUEZ | ACADÉMIE DE FRANCE À MADRID

Télécharger l'invitation (PDF) [ici](#)

**Service de communication** - Casa de Velázquez  
91 455 15 80 - [comunicacion@casadevelazquez.org](mailto:comunicacion@casadevelazquez.org)

[casadevelazquez.org](http://casadevelazquez.org)

CASA DE VELÁZQUEZ - C/ PAUL GUINARD 3 - MADRID - CIUDAD UNIVERSITARIA - [CASADEVELAZQUEZ.ORG](http://CASADEVELAZQUEZ.ORG)



CASA DE VELÁZQUEZ | ACADÉMIE DE FRANCE À MADRID

