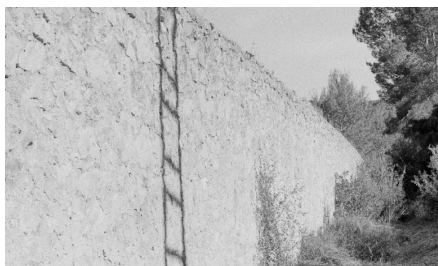


PRORROGADA HASTA EL 31 DE OCTUBRE



CASA DE VELÁZQUEZ
ECOLES FRANÇAISES À L'ÉTRANGER

EXPOSICIÓN ITINÉRANCE

ARTISTAS DE LA CASA DE VELÁZQUEZ - ACADÉMIE DE FRANCE À MADRID 2020-2021

18 DE JUNIO - 18 DE JULIO DE 2021 - EN LA CASA DE VELÁZQUEZ

La Casa de Velázquez presenta, del 18 de junio al 18 de julio, la exposición ITINÉRANCE, muestra del trabajo realizado por los residentes de su sección artística: la Académie de France à Madrid.

Así, el público podrá, durante un mes, acercarse a cada uno de los proyectos desarrollados por los 15 artistas que componen la muestra a través de una selección de obras, representativas de todas las expresiones artísticas que han convivido en la Casa de Velázquez desde el pasado otoño.

La muestra se compone de obras de: Liza AMBROSSIO, Bianca ARGIMON, Laía ARGÜELLES, Rudy AYOUN, Iván CASTIÑEIRAS, Julien DEPREZ, Guillaume DURRIEU, Emma DUSONG, Silvia LERÍN, Clara MARCIANO, Callisto MC NULTY (en colaboración con Francisco FERRO), Alessandra MONARCHA SOUZA E SILVA FERNANDES, Adrian SCHINDLER y XIE Lei

Pintura, dibujo, vídeo, fotografía, arquitectura... Un año más, la diversidad de técnicas será el punto fuerte de esta primera etapa de una exposición itinerante, que se mostrará, en 2022, en París y Nantes.

El pasado otoño, llegaba a los talleres de la Casa de Velázquez la 91ª promoción de artistas residentes de la Académie de France à Madrid.

Quince artistas, siete países, diez disciplinas que durante casi un año, se han nutrido de la propia experiencia de la residencia. Quince voces nuevas que, hoy, llegan a una etapa clave de su viaje y enseñan, en una misma muestra, el resultado de estos meses plena y enteramente dedicados a la creación.

Llegaron todos con un proyecto, un rumbo que han ido siguiendo y que les ha servido de base para experimentar, probar, tantear, hibridar, cuestionar pero también para observar, sentir, crecer y elevarse. Así, ITINÉRANCE recopila piezas elegidas por los mismos artistas, como las más significativas de su obra en curso y de su discurso conceptual.

En conjunto, la muestra se entiende como un concentrado -un estado del arte en el sentido más literal- de multitud de enfoques e inquietudes que estos últimos meses han habitado la Casa de Velázquez, entre otros: reflexiones medioambientales en torno al agua, reexploración del concepto de la alegoría y del feminismo, cuestiones relativas a las representaciones sociales, a la (in)hospitalidad y a la memoria, imaginarios post-pandémicos o reactivación de signos par generar nuevas formas poéticas.

Una muestra plural que se puede ver del 18 de junio al 18 de junio en la Casa de Velázquez.

LOS ARTISTAS

La muestra ITINÉRANCE presenta el trabajo de 13 artistas miembros de la Académie de France à Madrid, sección artística de la Casa de Velázquez, elegidos entre más de 250 aspirantes tras una rigurosa selección. A ellos, se suman dos artistas becadas respectivamente por la Diputación Provincial de Zaragoza y el Ayuntamiento de Valencia, dos becas entre las más longevas e históricas con las que cuenta la institución francesa.

Liza AMBROSSIO, Bianca ARGIMON, Laía ARGÜELLES*, Rudy AYOUN, Iván CASTIÑEIRAS, Julien DEPREZ, Guillaume DURRIEU, Emma DUSONG, Francisco FERRO, Silvia LERÍN, Clara MARCIANO, Callisto MC NULTY, Alessandra MONARCHA SOUZA E SILVA FERNANDES, Adrian SCHINDLER, XIE Lei**

* Artista becada por la Diputación Provincial de Zaragoza

** Artista becada por el Ayuntamiento de Valencia



LIZA AMBROSSIO

El trabajo multidisciplinario de Liza Ambrossio consiste en un intento de comprender las fortalezas y debilidades de la mente, como un medio para escudriñar la experiencia humana. El pasado, el presente y el futuro se entrelazan para crear una narración que se alimenta de símbolos alusivos a la brujería, mitos, recuerdos y leyendas.

La etapa bruja, proyecto de Liza Ambrossio en la Casa de Velázquez, se plantea como un acto de exploración crítica y catártica, así como un proceso de psicoanálisis social. Sus fundamentos yacen tanto en la realidad como en la iconografía tradicional para ofrecer el retrato de la mujer «incorrecta», independiente y poco preocupada por los estándares arquetípicos, señalada con dedo acusador por un mundo patriarcal que presenta como enemigo de la sociedad a cualquier mujer con más poder del que le corresponde.

En la exposición, presenta fotografías sacadas de su proyecto la etapa bruja, así como una versión de su móvil 'un cruel suspiro'

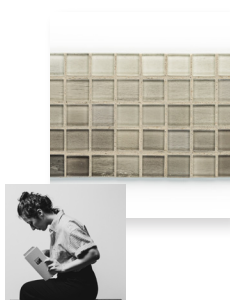


BIANCA ARGIMON

Combinando y reactualizando distintas épocas, Bianca Argimon busca hacer visible las pulsiones latentes en nuestro mundo. Sus dibujos hablan de nuestro tiempo, de este planeta enloquecido. En él reproduce las excentricidades de nuestra sociedad a través de fábulas modernas que contienen mil y una historias paradójicas, absurdas y cómicas.

En residencia, Bianca Argimon da forma a una obra llena de detalles, un verdadero retrato de nuestro tiempo, una visión post-pandémica del mundo, que la acumulación de elementos transforma en un objeto siempre cambiante, donde las lecturas se superponen a medida que perdemos los puntos de referencia.

En la exposición, presenta una serie de dibujos inspirados en los Compton Cowboys y una escultura, fruto de otros experimentos artísticos



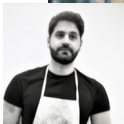
LAÍA ARGÜELLES

La práctica artística de Laía Argüelles, vinculada al potencial de las imágenes y el lenguaje, se centra en gran medida en la búsqueda de materiales y fotografías para su posterior actualización a través de la intervención y el montaje.

En el proyecto que lleva a cabo en la Casa de Velázquez, Laía Argüelles da protagonismo a las imágenes como forma de pensamiento, especialmente con relación a los vínculos

entre imagen y espectador, la construcción de significado, los afectos y la imaginación. La fotografía encontrada, dentro del mundo de los objetos, materializa de forma ejemplar y sugerente su carácter superviviente, es decir, su capacidad para atravesar tiempos e historias y desplazar sus significados. Así pues, la latencia de la fotografía encontrada –en apariencia obsoleta– se revaloriza como facilitadora de significados alternos a su naturaleza referencial.

En la exposición, presenta obras procedentes de sus erie Marinas, varios fragmentos de fotografías en blanco y negro, reorganizados en un políptico que forma un nuevo paisaje

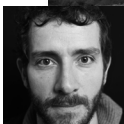


RUDY AYOUN

Cuestiones relacionadas con la narración, construcción y fragmentación del relato son centrales en sus pinturas. Estas se completan con una reflexión acerca del propio espacio pintado. Lugares y objetos adquieren así una creciente importancia en sus cuadros a medida que la representación de la figura humana desaparece.

En su trabajo en residencia, toma como punto de partida la propia Casa de Velázquez, la misma experiencia de "residencia" y la vida en comunidad. Se trata de observar cómo cada cual ocupa los lugares comunes de la Casa de Velázquez y los hace propios. Con una voluntad casi estratigráfica, el proyecto de Rudy Ayoun pretende también examinar las huellas que dejan los residentes temporales y cómo estas se superponen.

En la exposición, presenta dos cuadros de gran formato y otro pequeño, en torno a sus investigaciones sobre la temática del taller de artista

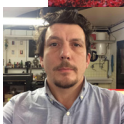


IVÁN CASTIÑEIRAS

El trabajo de Iván Castiñeiras como autor-director se sitúa a medio camino entre el documental y la ficción. A través de la puesta en escena de historias en las que universos reales e imaginarios se entremezclan, sus películas abordan cuestiones geopolíticas relacionadas con las fronteras y la territorialidad. Narra historias de personajes «en los márgenes» –contrabandistas, emigrantes, exiliados, aventureros...– que se inscriben entre lo visible y lo invisible y revelan modos de vida fuera de lo común.

En residencia, Iván Castiñeiras continúa la exploración en torno a la memoria colectiva de la frontera ibérica. Su nueva película "Deuses de Pedra" localizada entre la región de Tras-os-Montes y Galicia, aborda el paso de la infancia a la adolescencia de Mariana, una niña que mantiene un estrecho vínculo con su paisaje y con las leyendas aun presentes en el espacio. La vertiginosa transformación actual de este territorio a dado pie al inicio de un segundo proyecto "Geografía Intima".

En la exposición, presenta un extracto de su película *Deuses de pedra* (6 min.) y otro de su proyecto *Geografías íntimas* (17 min.)



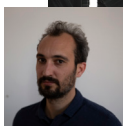
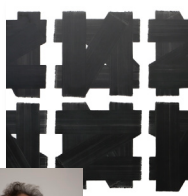
JULIEN DEPREZ

El trabajo de Julien Deprez gira en torno a la experimentación tanto conceptual como técnica. Desarrolla robots dedicados a la pintura y el grabado, que permiten realizar grandes producciones abstractas, dando lugar a una reflexión sobre la propia técnica: ¿cómo combinar un medio clásico y tradicional como el grabado con máquinas digitales contemporáneas?

Durante su residencia en Madrid, continúa su investigación en torno a la periferia urbana en un nuevo espacio de exploración. Arganda del Rey y las inmediaciones de Leganés

se establecen como campo de estudio, propicios a la reinterpretación y la ampliación de perspectivas.

En la exposición, presenta una pintura y dos grabados inspirados en las zonas periurbanas de Madrid



GUILLAUME DURRIEU

Guillaume Durrieu produce sus obras siguiendo un protocolo invariable: una secuencia de gestos ordenados y definidos ya en los dibujos preparatorios, que efectúa de una sola vez. La pintura captura así el gesto y la secuencia de ejecución se refleja en un registro rigurosamente legible. De esta forma, genera «signos» pictóricos que organiza por motivos, como reminiscencias visuales y persistentes de la modernidad.

Durante su residencia en la Casa de Velázquez, trabaja en un conjunto de pinturas sobre lienzo inspirado en la poesía visual de autores españoles de los años sesenta, especialmente Joan Brossa. Así, plantea una reflexión más amplia acerca de la utilización concreta del signo gráfico. El blanco de la página, el negro de la tinta y la reproductibilidad del signo tipográfico que dan forma a esta poesía visual generan un campo léxico de instrumentos funcionales y cronológicos que sirven de estímulo para la imaginación.

En la exposición, presenta una pintura en gran formato y otra formato mediano, representativas de su protocolo de creación



EMMA DUSONG

Emma Dusong desarrolla un trabajo en torno a la voz humana para promover experiencias vivas, emocionales y sensoriales. Compone y escribe todas sus obras vocales, que expone en forma de instalaciones móviles, vídeos, grabados, objetos y performances.

En la Casa de Velázquez, Emma Dusong se dedica a retratar el pueblo de Chóvar, donde ha creado una serie de aguatinas e instalaciones de voz en tres tiempos: pasado, presente y futuro. En una serie de grabados, las preguntas escritas por los habitantes aparecen sobre los tejados y dan testimonio de los temores de nuestro tiempo.

En la exposición, presenta un extracto del proyecto vídeo que ha ido desarrollando en el pueblo de Chóvar



FRANCISCO FERRO

En sus trabajos doctorales, Francisco Ferro estudió el desarrollo de técnicas de escritura musical que generan en la audiencia la percepción de un espacio físico, apoyándose especialmente en las investigaciones psicoacústicas y en la psicología cognitiva de Zohar Eitan y Roni Granot. Desde entonces, para enriquecer esta línea de investigación, se interesa por métodos procedentes de otras disciplinas que permiten evocar la profundidad espacial, recurriendo a los ligados a la arquitectura en trabajos anteriores o a la pintura en sus producciones más recientes.

En la línea de sus investigaciones transdisciplinares, el trabajo de Francisco Ferro durante su residencia trata el desarrollo de técnicas de escritura musical que provoquen la percepción auditiva de formas, volúmenes y profundidad espacial. Su proyecto en la Casa de Velázquez toma como fuente de inspiración las pinturas y las construcciones imposibles de M.C. Escher, influenciado a su vez por la Alhambra de Granada, con sus imbricados motivos y sus geometrías ornamentales.

En la exposición, se resalta su colaboración con la cineasta Callisto Mc Nulty, en un extracto de película realizada por esta última



SILVIA LERÍN

El trabajo de Silvia Lerín comprende mayoritariamente pintura e instalaciones. Ambas prácticas se basan en la manipulación del material mediante pliegues, cortes, superposiciones creando formas hasta alcanzar un equilibrio en la composición. En su trabajo, destaca la importancia de la relación física con el material. Lo investiga y explora sus posibilidades expresivas para crear obras que sugieren objetos, lugares o experiencias y que, tras una pausada observación, desencadenan una especie de reconocimiento del objeto, del lugar o de la emoción que lo inspiró mediante nuevos caminos de la imaginación.

En la Casa de Velázquez Silvia Lerín continúa su proyecto 'Copper skin': una serie autobiográfica que investiga la manera en la que el cobre, durante su proceso de oxidación, produce un verde aturquesado único sobre su superficie resultando en una forma de epidermis del metal. Para la artista, este proceso tiene una connotación muy poética, una especie de resurgir fenixiano: el óxido en vez de evocar deterioro y decadencia se convierte en belleza para el ojo además de ser una piel 'protectiva' del cobre.

En la exposición, presenta tres pinturas/esculturas de la serie Copper Skin

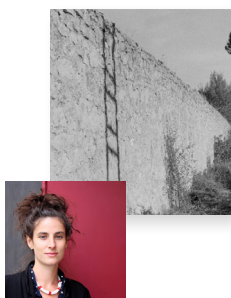


CLARA MARCIANO

La producción de Clara Marciano se centra en la realización de grandes dibujos en los que cuestiona las relaciones de dominación que rigen los intercambios humanos. En ellos aborda temas como las catástrofes relacionadas con el cambio climático, la subida del nivel del mar, la contaminación, la crisis migratoria y las desigualdades norte-sur.

Durante su residencia en la Casa de Velázquez, Clara Marciano realiza una serie de dibujos centrados en las dinámicas humanas y los diferentes efectos de grupo. Su proyecto evoca la emergencia de nuevas luchas y relaciones de poder, abordando especialmente cuestiones relacionadas con la represión, las crisis migratorias y la escasez de recursos –en particular, la falta de agua. Entre la continuidad y la ruptura, Clara Marciano aprovecha esta residencia para inscribir su obra en una lógica narrativa particular que inició con su Triptyque des anciens continents. Desde entonces concibe su dibujo como la traducción gráfica de una gigantesca novela, de la que este año en la Casa de Velázquez aborda el tercer capítulo.

En la exposición, presenta una serie de 5 cuadernos de dibujo



CALLISTO MC NULTY

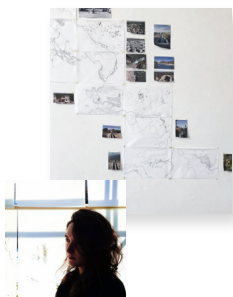
Las investigaciones de Callisto Mc Nulty se materializan a través de películas y vídeos, proyectos editoriales, curatoriales y performances. Trabaja especialmente con archivos, que actualiza y con los que abre espacios para voces marginales que han sido poco o mal escuchadas.

En el marco de su residencia en la Casa de Velázquez, Callisto Mc Nulty se interesa por la última leprosería de Europa, el Sanatorio de Fontilles, entre Valencia y Alicante. Lugar aislado, separado de la ciudad por un muro, la leprosería se convierte en el símbolo de un límite entre dos mundos arbitrariamente separados. Callisto Mc Nulty cuestiona esta frontera, encontrándose con sus habitantes en el umbral de las fortificaciones.

Paralelamente a este proyecto, Callisto Mc Nulty recoge las palabras e imágenes de dos hermanas que conoció en Madrid, Carmen y Conchita, que viven juntas. Las dos ancianas

le revelan sus vidas mientras se encuentran en su casa. Guiada por una preocupación ética, la cineasta se pregunta cómo contar su historia con cariño, frente a lo que a primera vista se asemeja a un escudo contra el mundo social y en particular contra el patriarcado.

En la exposición, presenta un extracto de película, así como una fotografía enmarcada sacada de su rodaje en Fontilles - fotografía que sirve de visual para la exposición



ALESSANDRA MONARCHA SOUZA E SILVA FERNANDES

Los proyectos personales de Alessandra Monarcha indagan en la figurabilidad de los fenómenos urbanos y territoriales. Basado en una lógica de interacciones, la hibridación de identidades y la translocalidad, su trabajo apuesta por la necesidad de considerar las situaciones concretas de lo urbano y lo rural como reacciones lógicas a la utopía del infinito actual, propio del proyecto moderno.

El proyecto en residencia de Alessandra Monarcha parte de una exploración, de Madrid a Murcia, que la lleva a elaborar un atlas del agua en una España de clima árido. Este proyecto nace de la intersección entre la planificación del progreso de la nación y la ingeniería múltiple del lugar. Recorriendo esas herencias superpuestas, examinando la resiliencia o la obsolescencia de las estructuras, interpretando su estética y sus contrastes, este trabajo transdisciplinar -dibujos, fotografías, textos, prototipos y maquetas- pretende imaginar una arquitectura que sitúe los recursos en el centro de la creación de los espacios sociales contemporáneos.

En la exposición, presenta dos maquetas y una composición de fotografías, mapas y recortes de periódicos

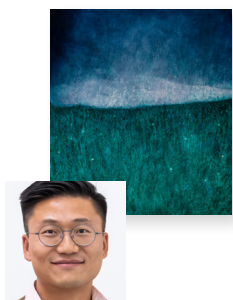


ADRIAN SCHINDLER

Combinando una investigación documental con deambulación y encuentros, en una metodología a menudo colaborativa, la práctica proteica de Adrian Schindler trata la relación entre acontecimientos históricos a menudo traumáticos, la producción cultural y la ideología a través del prisma de relatos biográficos o marginales.

La película Tetuan, Tetuán, تاون توط examina las huellas que el pasado colonial en Marruecos ha dejado en la sociedad española, a través de una metodología experimental de colaboración. Interrogará la producción cultural, el espacio público y el imaginario colectivo a través del prisma del fantasma, entendido como eco de voces y hechos históricos silenciados.

En la exposición, presenta una composición recopilatoria de uno de los ejes de investigación trabajados en el marco de su proyecto



XIE LEI

Xie Lei escoge la pintura por la capacidad de este lenguaje para traducir su universo sensible, así como por las posibilidades de experimentación que ofrece un vocabulario en los límites entre la figuración y la abstracción. Sus obras conducen a situaciones desconcertantes o inquietantes, que interpelan al espectador de forma sutil e intrigante, para insinuar sin explicar. Su concepción de la pintura se basa en una práctica que, en tiempos de la comunicación instantánea y globalizada, se distingue al ofrecer otra percepción del momento. Ralentiza la mirada, para permitir escapar de la sensación de embriaguez generada por la aceleración y la inmediatez.

El proyecto de Xie Lei en la Casa de Velázquez pretende generar una alegoría contemporánea,

desde el propio cuestionamiento del concepto. La alegoría, con esa capacidad de hacer visible lo invisible, acompaña una investigación pictórica que convoca el deseo de observar lo que permanece oculto con el objetivo de cuestionar la representación o el simulacro, la divulgación y el secreto. El proyecto se articula en torno a la imagen, examinando los símbolos, los relatos y los signos que transmiten, distorsionan o inventan el mundo en el que vivimos.

En la exposición, presenta una pintura de gran formato, representativo de sus investigaciones pictóricas

LA CASA DE VELÁZQUEZ

La Casa de Velázquez es una institución francesa fundada en 1920, que tiene como objetivo fomentar la cooperación y los intercambios artísticos, culturales y universitarios a nivel bilateral e internacional.

Inaugurado en 1928 en la Ciudad Universitaria de Madrid, el edificio fue en gran parte destruido al comenzar la batalla de Madrid en 1936. Volvió a inaugurarse en su forma actual en mayo de 1959.

En la actualidad, la Casa de Velázquez desempeña su labor bajo la tutela del Ministerio francés de enseñanza superior, investigación e innovación, y forma parte de la red de las cinco Écoles françaises à l'étranger.

Desde su creación, desarrolla sus actividades en torno a un modelo único, apoyando a la vez la creación artística contemporánea y la investigación científica en el campo de las Ciencias Humanas y Sociales.

Esta doble misión se lleva a cabo gracias a la acción conjunta de las dos componentes de la institución: la Académie de France à Madrid (sección artística) y la Escuela de altos estudios hispánicos e ibéricos - EHEI en sus siglas en francés (sección científica).

L'Académie de France à Madrid coordina las acciones dirigidas a artistas en torno a un gran abanico de disciplinas: arquitectura, artes plásticas, cine, composición musical, fotografía, vídeo... Lugar de creación e investigación tanto como de vida, permite a artistas –emergentes o confirmados– afianzar sus orientaciones de trabajo y experimentar vías nuevas. La AFM se encarga de implementar la programación artística de la Casa de Velázquez, colaborando con numerosas entidades tanto locales como internacionales.

L'École des hautes études hispaniques et ibériques - EHEI es un lugar de formación para jóvenes investigadores y un centro de investigación francés en el ámbito de las Ciencias Humanas y Sociales. Su política científica, centrada en la península Ibérica, el Magreb y el mundo atlántico, se refleja en una veintena de proyectos plurianuales de investigación y unos diez proyectos arqueológicos. Además, junto con la Universidad Autónoma de Madrid, coordina desde el 2016 las actividades del MIAS – Madrid



Entre ambas secciones, la Casa de Velázquez acoge y acompaña a un centenar de investigadores y creadores cada año, a través de una amplia oferta de residencias, desde unos meses hasta un año. Además, y con el fin de promover el trabajo realizado dentro de la institución, se lleva a cabo un extenso programa de actividades abiertas al público: exposiciones, proyecciones, conciertos, encuentros, coloquios...

La biblioteca (unos 150 000 libros y más de 1 800 títulos de revistas) está abierta, tras inscripción gratuita, a toda persona que lleve a cabo un trabajo de investigación a partir del nivel Máster.

Asimismo, la Casa de Velázquez dispone de un servicio editorial que publica unos quince libros al año, en papel y en digital –muchos de ellos en acceso abierto–, así como una revista semestral, *Mélanges de la Casa de Velázquez*.



@casadevelazquez



casadevelazquez



casadevelazquez



casadevelazquez.org



[DESCARGAR EL FOLLETO DE PRESENTACIÓN 2020-2021](#)

LA CASA DE VELÁZQUEZ

Acerca del papel de los programas de residencia

« Tras un siglo de actividad, la Casa de Velázquez se mantiene firme en su voluntad de innovación, acompañando de cerca los cambios de un mundo en constante transformación. Es precisamente este reto el que hace de nuestra Casa un lugar tan particular, un espacio de vida y trabajo, heredero de una larga historia y a la vez muy atento a su tiempo y su contexto.

La crisis sanitaria de la primavera de 2020 viene justamente a recordarnos que la residencia entendida como el «refugio de paz y creación» que ofrece la Académie de France à Madrid –AFM, sección artística de la Casa de Velázquez– no puede concebirse como una experiencia aislada de la realidad que le rodea. Tal y como los artistas de la promoción anterior supieron adaptar sus proyectos inicales a los acontecimientos vividos, en ocasiones desde situaciones dolorosas, hemos invitado a los artistas de la promoción 2020- 2021 a demostrar su capacidad de escucha y observación, a mantener activa esa sensibilidad que nutrirá sus respectivos procesos creativos a partir de lo que les podrán brindar las realidades españolas más diversas y, a veces, inesperadas.

Además, a través de su fuerte arraigo en la vida artística y cultural local, la Casa de Velázquez pone a su disposición un amplio conjunto de colaboraciones y alianzas que les animamos a aprovechar. Son estas alianzas las que movilizamos en la elaboración de nuestra progra-

mación anual, las mismas que ponemos al servicio del crecimiento de nuestros dispositivos de acogida.

Cada año, una treintena de artistas, de todas las prácticas y de procedencias diversas, nutren estos cuestionamientos nacidos de las confrontaciones que la propia residencia suscita o fomenta.

Para los artistas que llegan a Madrid, la residencia supone una ocasión para agudizar su mirada y afirmar su singularidad. Como un verdadero vivero de nuevas prácticas, la AFM se ve y se vive como un espacio de diálogo entre generaciones de artistas, que les permite redefinir y explorar nuevas perspectivas al servicio de la creación artística. Su intención es, en efecto, la de alentar tanto la diversidad como las sinergias entre los propios artistas y en relación a otros profesionales del arte contemporáneo o al público, sin olvidar a los científicos que la Casa de Velázquez acoge a lo largo de todo el curso universitario, tanto los miembros de la EHEI como los investigadores del MIAS. »



Michel Bertrand
Director de la Casa de Velázquez

« Para un artista, presentar su candidatura a la Académie de France à Madrid significa prepararse para un año dedicado por completo a un proyecto personal en España, en el seno de una comunidad abierta a numerosas disciplinas del arte y la investigación.

Los proyectos que desarrollan este año los artistas residentes llevan la marca de esta oportunidad única y encarnan preocupaciones por el futuro (problemáticas respecto al agua, la explotación de los recursos naturales, la adaptación a un contexto hostil...), proponen una visión reactualizada de ciertos temas de debate (la feminidad frente a la monstruosidad, los fantasmas coloniales, la guerra...) o revisan el signo, la abstracción, el musical o incluso la psicoacústica.

Sin duda, ya se pueden observar los primeros cruces entre estas potentes propuestas que acercamos al público y la escena profesional en diferentes estadios de desarrollo, a través de una programación que procuramos llevar a cabo de la mejor forma posible a pesar de las continuas incertidumbres que conlleva

la situación sanitaria a la que nos tenemos todos que enfrentar.

Así, seguimos esmerándonos para dar visibilidad a los proyectos de los artistas, intentando mantener y adaptar formatos de eventos «tradicionales» -exposiciones, conciertos, proyecciones, festivales, encuentros, visitas de estudios...- a la vez que apostamos más que nunca por nuevas formas de difundir este trabajo, en particular por vías digitales, con el fin de contrarrestar los límites impuestos por los obstáculos de esta época incierta. »



Fabienne Aguado
Directora de estudios artísticos
Casa de Velázquez
Académie de France à Madrid